

## مشكلات الرياضة المدرسية بمدارس التعليم الأساسي والمتوسط ببلدية الأصابعة

### مقدمة البحث:

التربية البدنية هي جزء من التربية العامة وهي أحد أهم الأنشطة التي تقدم للطلاب وتهدف إلى تطوير القدرات البدنية والنفسية والعقلية إضافة إلى تنمية شخصية الفرد تنمية تتسم بالإتزان و الشمول والنضج بهدف تحسين العلاقات الاجتماعية والترفيه عن النفس.

إن التربية كنظام اجتماعي تعمل على تشكيل الأفراد وتكوين اتجاهاتهم التربوية من خلال المؤسسات التعليمية وهي تعتمد في ذلك على العديد من الأنشطة المتنوعة إلى جانب المناهج والمقررات الدراسية ومن أبرز تلك الأنشطة " الرياضة المدرسية" ، حيث يلعب هذا النشاط دوراً رئيسياً وهاماً في إعداد الطلاب وتكوين اتجاهاتهم (4 : 2003).

ولاشك أن النشاط الرياضي له دور كبير و مهم في إعداد شخصية الفرد والتي يبدأ تشكيلها خلال المراحل الدراسية المختلفة. فالتربية البدنية والرياضية عند شارلز بيوكر هي ميدان تجريبي هدفه تكوين المواطن الصالح اللاتق من الناحية البدنية والانفعالية والاجتماعية وذلك من خلال ممارسة ألوان النشاط البدني والرياضي (2 : 2013).

والرياضة المدرسية يقصد بها كافة الفعاليات التي تتطلب نشاطاً عظلياً أو نشاطاً فكرياً لدى الطلاب، فيجب اهتمام المدارس بدروس التربية البدنية بشكل حقيقي وصادق، فالرياضة المدرسية تساهم وتساعد الطلاب على فهم أنفسهم وتنمية شخصياتهم و فهم المجتمع الذي يعيشون فيه ومعرفة قيمه وأخلاقه، لهذا السبب تعتبر الرياضة المدرسية مهمة لتنمية الطلاب تنمية شاملة متكاملة مشتركة عقلياً وبدنياً واجتماعياً.

ويعتبر النشاط الرياضي المرافق للمناهج الدراسية من الوسائل الفعالة في تحقيق أهداف المنهاج التي تعتبر امتداداً لدرس الرياضة المدرسية، حيث تفسح المجال أمام الطلبة لاختيار ما يتناسب وإمكاناتهم وقدراتهم ورغباتهم. وهذا الذي يؤكد أن الرياضة المدرسية هي البنية الأساسية لرياضة المستويات العالية التي يجب أن نوليها الاهتمام الأكبر لنضمن للحركة الرياضية التطور والانتشار (9 ، 2007 : 15)

### الإطار النظري للبحث:

تحتاج عملية التربية والتربية البدنية إلى تطوير وتقييم مستمر لمسايرة متطلبات واحتياجات العصر، لذلك تقع على عاتق المدارس مسؤولية العمل على التطوير والمساهمة في نضج الأطفال والشباب، وعليه فإن المدارس مكلفة بإنشاء الأسس الخاصة بالرياضة وتشجيع الإشتراك بالنشاط وتعزيز تطوير النشاط البدني عن طريق برامج التربية البدنية الخاصة بهم.

أن وظيفة المدرسة هي تنمية الكفاية العقلية والاجتماعية والرياضية لتلاميذ، ومن الخطأ البالغ أن تركز إدارة المدرسة بالعناية التي توجهها إلي هذه الجوانب فتتظر إلي إحداها علي أنه أهم من غيره.

والتربية الرياضية كمادة تخضع للعملية التعليمية تتأثر بعوامل متعددة من أهمها المنهج، المدرس، التلميذ، والإمكانات، ولذا يجب أن يعد منهج التربية البدنية بحيث يتناسب مع خصائص التلميذ في كل مرحلة دراسية كما يجب إعداد معلم التربية البدنية إعداداً مهنيّاً جيداً بما يتناسب مع ما يقوم به من واجبات وما يتحمّله من مسؤوليات داخل وخارج المدرسة ويلي ذلك الإمكانيات المادية والمعنوية (8 ، 1997 : 16).

وللهوض بالرياضة المدرسية وتطويرها لابد من الإهتمام بالبنية التحتية بالمدارس من معدات وأجهزة رياضية وملاعب وأن يكون خريج التربية البدنية ( معلم التربية البدنية) قادر على تقديم كل ما هو هادف ومفيد لتطوير مدارك الطلاب وتحسين قدراتهم البدنية واكتشاف مواهبهم وميولهم ورغباتهم (7 : 2013).

وأهمية التربية البدنية والرياضة المدرسية لا تغيب عن احد فالكل يتكلم عليها المتخصصين منهم والغير متخصصون لما لها من فوائد جمة في تنمية المهارات الحركية، والقدرات البدنية والعقلية والاجتماعية والنفسية والاقتصادية للطلاب، إضافة إلى كونها متنفس للطلاب للتخلص من الضغوط النفسية الملقاة على كاهلهم من كثرة المواد الدراسية التي تخلو من التشويق والإثارة، كما أنها تفسح المجال للطاقات المكبوتة داخل الطلاب المتميزون لإبراز قدراتهم وإبداعاتهم ثم صقلها عن طريق التدريب ضمن الفرق المدرسية ومن ثم توجيههم الى الأندية لمتابعة تألقهم .

**ولممارسة التمارين الرياضية في مرحلة الطفولة وخاصة في المدارس فوائد كثيرة منها :**

❖ تساعد الأطفال والشباب على تحقيق التناسق، وسلامة بناء العظام والعضلات والمفاصل مما يساعد على

السيطرة على وزن الجسم والتخلص من الوزن الزائد ورفع كفاءة وظيفة القلب والرئتين.

❖ إن ممارسة الأنشطة الحركية تزيد من قدرة الطالب على التعلم وذلك من خلال تأثيراتها على القدرات العقلية،

وتعتبر أكثر فرصة للإستمرار في الدراسة وتحقيق التفوق الدراسي .

❖ بناء الثقة بالنفس، والإحساس بالإنجاز، والتفاعل مع المجتمع والإندماج فيه، وممارسة الحياة الطبيعية بكل

معطياتها وإنفعالاتها .

❖ تلعب دوراً بارزاً وفعالاً في بناء شخصية الفرد من خلال تنمية قدراته ومواهبه الرياضية، إضافة إلى تعديل

وتغيير سلوكه بما يتناسب وإحتياجات المجتمع (9، 2007: 12)

وبالنظر الى مفهوم الرياضة المدرسية فإنه يدل على أنها مجموعة الأنشطة الرياضية التي تمارس داخل المؤسسات

التعليمية "كما هي "تنمية قدرات المتعلمين وصقل مهاراتهم الرياضية "وكذلك "يعنى بها كافة الفعاليات التي تتطلب

نشاطاً عضلياً أو نشاطاً فكرياً لدى الصغار "وفى تعريف آخر للأنشطة الرياضية المدرسية "هي التي تعد من جملة الوسائل

الفعالة لتكوين وتربية الناشئ وكونها فرصة طيبة للقاء والتواصل والإندماج وتبادل الخبرات وتعلم العادات الصحية

وترسيخها لتحقيق توازن نفسي ووجداني، لتجنبيهم آفة الإنحراف مما يعود عليهم بالنفع لأنها تساعدهم على الدراسة

والتحصيل وتجعلهم مواطنين صالحين لأنفسهم ولأسرهم ولمجتمعهم (2 : 2013).

والميثاق الدولي للتربية البدنية والرياضة الصادر عن المؤتمر العام لمنظمة الأمم المتحدة للتربية والعلم والثقافة

"اليونسكو 1978 م، يشير الى أن ممارسة التربية البدنية حق أساسي للجميع وأنها تشكل عنصراً أساسياً من عناصر

التربية المستديمة في إطار النظام التعليمي الشامل وينبغي أن تلبى برامج التربية البدنية احتياجات الأفراد والمجتمع

وضمن توفيرها كجزء متكامل من العملية التعليمية (4 : 2003).

وتوصلت الدراسات الداعمة للرياضة التنافسية والبحوث ذات العلاقة إلى إشاعة شعور مزدوج، من حيث أهمية ودور

الرياضة التنافسية والمنظمة في النظام التعليمي المدرسي، ولاكن النشاط الرياضي المدرسي ليس الغرض منه المنافسة، فقد

رأى بعض النقاد أن للرياضة التنافسية مضار يعزز من ظاهرة العنف والشغب، وذلك بسبب التركيز المفرط على المنافسة

والفوز، وإستغلال الطلبة من قبل المدربين والمشرفين، لتحقيق إنتصارات للمدربين أو مدارسهم، في حين نوه أنصار الرياضة بقيمة الرياضة، بوصفها عاملاً أساسياً ومساهماً في الصحة، وتحقيق الذات، والإندماج في المجتمع (5 : 2011).

**ومن العوامل المساعدة لإنجاح التربية البدنية بالمؤسسات التعليمية كثيرة يمكن توضيح بعض منها كالآتي:**

- ❖ إعادة النظر بالمناهج الدراسية الخاصة بالألعاب والرياضات بما يتناسب مع امكانات ورغبات الطلاب وإضافة بعض الألعاب كل ما أمكن ذلك .
- ❖ النظر لمدة الدرس لزيادة فترة اللعب ويكون أكثر تلبية لرغبة الطالب في الحركة وإكتشاف المواهب وتوجيهها لممارسة لعبة معينة .
- ❖ إقامة دورات تدريبية تخصصية للمدرسين، بما فيها التحكيم، وذلك بعد أن يتم توزيعهم على الألعاب المقررة في المنهج الدراسي ليكون لكل مدرس لعبة ينخرط فيها بإتباع الدورات المقامة بالتعاون مع جميع الإتحادات الرياضية والكوادر التربوية. وصولاً لأن يكون لكل مدرس لعبة مختص بها.
- ❖ الإهتمام بالبنية التحتية للمنشآت الرياضية بالمؤسسات التعليمية وإنشاء صالة مغلقة وحمام سباحة في كل مدينة.
- ❖ إعتداد ميزانية خاصة للنشاط الرياضي المدرسي (7 : 2013).

#### مشكلة البحث:

من الواقع الذي نعيشه ولا يخفى على أحد هو أن الرياضة المدرسية أصبحت تستعمل لإستكمال الدروس في المواد الأخرى، وأصبحت تمارس فيها نوع واحد أو إثنين من أنواع الرياضة وذلك لندرة الإمكانيات أو لقلت خبرة معلّم التربية البدنية أو لعدم وجوده بالمدرسة أصلاً.

حيث من المفترض أن تهتم الرياضة المدرسية بتنمية المهارات للطلاب وفي كل الألعاب بحيث توزع الألعاب على الحصص على طول العام الدراسي وعلى مدار السنوات الدراسية في فترة التعليم الأساسي والمتوسط، ليكون الطالب بعد تخرجه من هذه المرحلة ملم بأكثر الألعاب الرياضية من حيث قانونها وكيفية ممارستها وحجم الملاعب وغيرها. ولاكن المشكلات التي تواجه الرياضة المدرسية كثيرة ومتعددة منها قلة الإمكانيات المادية والمعنوية من ملاعب وأدوات وأجهزة وصالات رياضية وضعف وإهمال معلّم التربية البدنية وقلة حرصه على المادة ساهم في ظهور مشكلة التربية البدنية داخل المدارس.

ومن مشكلة البحث أيضاً هي أن معلّم التربية البدنية يقوم بأعمال وأعباء إدارية ما ليس من تخصصه وما يفوق دوره الوظيفي كمعلّم، فهو يقوم بأعمال المربي والإداري والمدير والجلاد.... وغيرها وكلها بعيد كل البعد عن وظيفته كمعلّم للتربية البدنية، ومن هذا السياق برزت مشكلة البحث في محاوله للوقوف على واقع ومشكلات الرياضة المدرسية بمدارس التعليم الأساسي والمتوسط ببلدية الأصابعة.

#### أهداف البحث :

- 1- التعرف على واقع ومشكلات ومعوقات الرياضة المدرسية بمدارس التعليم الأساسي والمتوسط بالبلدية.
- 2- التعرف على الأعباء الإدارية التي يقوم بها معلم التربية البدنية بمدارس التعليم الأساسي والمتوسط بالبلدية.

تساؤلات البحث:

- 1- ما هو واقع ومشكلات ومعوقات الرياضة المدرسية بمدارس التعليم الأساسي والمتوسط بالبلدية ؟
- 2- ما هي الأعباء الإدارية التي يقوم بها معلم التربية البدنية بمدارس التعليم الأساسي والمتوسط بالبلدية ؟

الدراسات السابقة:

1. دراسة السيد علي شحاتة(1999)(3): بعنوان أهم معوقات التربية الرياضية بالمدارس الثانوية الصناعية للبنين. وكانت أهم النتائج كالاتي: قلة الإمكانيات المادية والبشرية، إدارة المدارس تفضل الحصص العلمية التخصصية علي حصص التربية الرياضية، عدد الحصص وزمن الدرس غير كافي، ضعف التخطيط لمناهج وبرامج الأنشطة الرياضية.
2. دراسة عمر العياط(2002)(6): بعنوان واقع التربية البدنية المدرسية بمرحلة التعليم الاساسي بمنطقة طرابلس وكانت أهم النتائج كالاتي: قلة الحوافز التشجيعية للتلاميذ المشاركين في الأنشطة الرياضية، الملاعب بالمدارس غير كافية وغير صالحة للإستخدام وتفتقر لعوامل الأمن والسلامة للتلاميذ وتمثل سببا رئيسيا للإصابة.
3. دراسة إبراهيم أبولقاسم كساب ، وعبير رجب مسعود(2009)(1): بعنوان تقييم البنية التحتية للنشاط الرياضي المدرسي الداخلي والخارجي ببعض مناطق غرب ليبيا. وكانت أهم النتائج كالاتي: البرنامج الرياضي لم يعد من قبل متخصصين في المجال الرياضي، لم يراعي البرنامج المراحل الدراسية والفروق بين الجنسين، قلة توفير الأجهزة والأدوات الرياضية بالمدرسة.
4. دراسة طارق عبدالعظيم الشامخ(2003)(4): بعنوان الرياضة المدرسية كركيزة للإنجاز الرياضي، وكانت أهم النتائج كالاتي: عدد حصص التربية البدنية غير مناسب لتحقيق الأهداف، المجتمع بأكمله له نظرة سلبية إتجاه مادة التربية البدنية، إلغاء حصة التربية البدنية في فترة الإمتحانات والإختبارات.

إجراءات البحث:

- منهج البحث : أستخدم الباحث المنهج الوصفي بالأسلوب المسحي .
- مجتمع البحث: أشتمل مجتمع البحث على معلّمي التربية البدنية بمدارس التعليم الأساسي والمتوسط ببلدية الأصابعة، وكان عدد المدارس (31 مدرسة) وعدد المعلّمين والمعلّمات (127).
- عينة البحث: تركزت عينة البحث على عدد 18 مدرسة بحيث بلغت عينة البحث 62 معلّم ومعلّمة.

مجلة العلوم الرياضية والمرتبطة كلية التربية البدنية وعلوم الرياضة

جامعة طرابلس 2014 العدد 21

جدول (1) يبين التوصيف العددي لمجتمع وعينة البحث موزعة على الدراسة الاستطلاعية والدراسة الاساسية

الفئة	المجتمع الكلي	عينة البحث		الدراسة الاستطلاعية		الدراسة الاساسية	
		العدد	النسبة%	العدد	النسبة%	العدد	النسبة%
المدارس	31	18	58.06%	5	27.78%	13	72.22%
المعلمين	127	79	62.20%	17	21.52%	62	78.48%

المعاملات العلمية لإستمارة الإستبيان :

أ - معامل الإتساق الداخلي للعبارات:

جدول (2) يبين الاتساق الداخلي (معامل ارتباط العبارة مع المحور الذي تنتمي اليه ) للعبارات الدالة على: واقع الرياضة المدرسية بمدارس التعليم الأساسي والمتوسط. ن = 17

المحور	رقم العبارة	المحتوى	معامل الاتساق الداخلي
المحور الأول: واقع الرياضة المدرسية بمدارس التعليم الأساسي والمتوسط.	1	يحقق درس التربية البدنية التنمية البدنية والمعرفية للطلاب.	0.708**
	2	هل الوقت الخاص بدرس التربية البدنية كافي لتحقيق الأهداف المرجوة.	0.659**
	3	عدد حصص التربية البدنية " حصة واحدة أسبوعياً " مناسبة لتحقيق الأهداف.	0.631**
	4	هل هناك وقت يسمح لممارسة الأنشطة الرياضية بعد إنتهاء اليوم الدراسي؟	0.629**
	5	يوجد فرق رياضية بالمدرسة للألعاب والرياضات المختلفة.	0.676**
	6	تمارس الفرق الرياضية بالمدرسة أنشطتها على مستوى الإدارة التعليمية بالبلدية.	0.777**
	7	هل حجم الأنشطة الرياضية التي يمارسها الطلاب على مستوى الإدارة التعليمية بالبلدية مناسب وكافي؟	0.663**
	8	تتناسب الملاعب المدرسية مع عدد طلاب فصلين دراسيين في ذات الوقت.	0.648**
	9	يتناسب عدد معلمي التربية البدنية مع أعداد الطلاب بالمدرسة.	0.628**
	10	ميزانية المدرسة تكفي لشراء الأدوات والأجهزة الرياضية التي تحتاجها المدرسة.	0.596**
	11	هل يهتم برنامج النشاط الرياضي بالألعاب الفردية (العاب القوى والجمباز ..الخ)؟	0.811**

مجلة العلوم الرياضية والمرتبطة كلية التربية البدنية وعلوم الرياضة

جامعة طرابلس 2014 العدد 21

0.671**	هل يهتم برنامج النشاط الرياضي بالألعاب الجماعية (كرة القدم، السلة،... الخ)؟	12
0.742**	هل توجد في مدرستك مراكز تدريب لبعض الأنشطة الرياضية المختلفة؟	13

\* معنوى عند مستوى 0.05 = 0.468

\*\* معنوى عند مستوى 0.01 = 0.590

يتضح من جدول (2) والخاص الاتساق الداخلى (معامل ارتباط العبارة مع المحور الذى تنتمى اليه ) للعبارات الدالة على: واقع الرياضة المدرسية بمدارس التعليم الأساسى والمتوسط. ، ارتفاع قيم معامل الإتساق الداخلى فى جميع العبارات والتي تراوحت ما بين (0.596 إلى 0.811) وهذه القيم معنوية عند مستوى 0.01 مما يشير إلى صدق عبارات المحور وأن العبارات تنسم بالصدق الذاتى وترتبط بالمجموع للمقياس ولذا فهي تجتمع معاً لتقيس ما يقيسه المقياس ولذلك فالعبارات تنسم بالصدق الذاتى.

جدول (3) يبين الاتساق الداخلى (معامل ارتباط العبارة مع المحور الذى تنتمى اليه ) للعبارات الدالة على: مشكلات

ومعوقات الرياضة المدرسية ن = 17

معامل الاتساق الداخلى	المحتوى	رقم العبارة	المحور
0.715**	هل هناك وقت متاح لممارسة الأنشطة الرياضية في ضل المناهج الدراسية الحالية؟	1	المحور الثاني: مشكلات ومعوقات الرياضة المدرسية.
0.738**	هل يوافق ولي الأمر على مشاركة أبنه في النشاط الرياضي المدرسي؟	2	
0.804**	هل نقص الأدوات والإمكانات في مدرستك يعد عائقاً للرياضة المدرسية؟	3	
0.598**	هل تصرف لك حوافز ومكافآت تشجع من خلالها الفرق الرياضية الفائزة بالمدرسة؟	4	
0.668**	هل يعد عدد الملاعب القليلة بالمدرسة عائقاً لك في تنفيذ برامج الأنشطة الرياضية؟	5	
0.756**	هل المواعيد المخصصة لدروس التربية البدنية بالمدرسة مناسبة؟	6	
0.711**	هل تهتم إدارة المدرسة بحصص التربية البدنية؟	7	
0.709**	هل تلغي إدارة المدرسة حصص التربية البدنية في فترة الإختبارات النهائية؟	8	
0.663**	عدم إهتمام إدارة المدرسة بأهمية التربية البدنية يعد سبباً في عدم إقبال التلاميذ على الأنشطة الرياضية.	9	
0.714**	هل عدد دروس التربية البدنية الإسبوعي تكفي لتحقيق الغرض منها؟	10	
0.654**	إذا أصبحت التربية البدنية مادة رسوب ونجاح فهل يزيد ذلك من إقبال التلاميذ على الأنشطة الرياضية؟	11	
0.681**	نظرة المجتمع لمدرس التربية البدنية إيجابية؟	12	

\* معنوى عند مستوى  $0.05 = 0.468$ \*\* معنوى عند مستوى  $0.01 = 0.590$ 

ينتضح من جدول (3) والخاص الاتساق الداخلى (معامل ارتباط العبارة مع المحور الذى تنتمى اليه ) للعبارات الدالة على: مشكلات ومعوقات الرياضة المدرسية، ارتفاع قيم معامل الإتساق الداخلى فى جميع العبارات والتي تراوحت ما بين (0.598 إلى 0.804) وهذه القيم معنوية عند مستوى 0.01 مما يشير إلى صدق عبارات المحور وان العبارات تتسم بالصدق الذاتى وترتبط بالمجموع للمقياس ولذا فهي تجتمع معاً لتقيس ما يقيسه المقياس ولذلك فالعبارات تتسم بالصدق الذاتى.

جدول (4) يبين الاتساق الداخلى (معامل ارتباط العبارة مع المحور الذى تنتمى اليه ) للعبارات الدالة على: الأعباء

الإدارية التى يقوم بها معلم التربية البدنية ن = 17

معامل الاتساق الداخلى	المحتوى	رقم العبارة	المحور
0.634**	يضع معلم التربية البدنية أهدافاً خاصة بكل درس.	1	المحور الثالث: الأعباء الإدارية التى يقوم بها معلم التربية البدنية
0.626**	يقوم معلم التربية البدنية بكتابة الأهداف والدرس بكراسة التحضير.	2	
0.661**	يقوم معلم التربية البدنية بالتخطيط لكل درس لتحقيق الهدف منه.	3	
0.674**	يضع معلم التربية البدنية برنامجاً زمنياً لتدريب فرق المدرسة.	4	
0.720**	يضع معلم التربية البدنية برنامجاً للرحلات المدرسية.	5	
0.700**	يحدد معلم التربية البدنية إحتياجاته من الأدوات الرياضية مع بداية كل عام دراسي.	6	
0.665**	يخطط معلم التربية البدنية لطاير الصباح.	7	
0.682**	يجتمع معلم التربية البدنية مع التلاميذ بعد كل نشاط خارجي.	8	
0.624**	ينهي معلم التربية البدنية الإجراءات الإدارية الخاصة بالأنشطة الرياضية الخارجية قبل موعدها بفترة مناسبة.	9	
0.666**	يهتم معلم التربية البدنية بإقامة المباريات الودية لفرق المدرسة داخل وخارج المدرسة.	10	
0.609**	يقوم معلم التربية البدنية بتخزين الأدوات والأجهزة الرياضية بطريقة صحيحة.	11	
0.714**	يشارك معلم التربية البدنية في وضع الجدول الدراسي بالمدرسة.	12	
0.641**	يقوم معلم التربية البدنية بتنظيم الدورات الرياضية على مستوى المدرسة ككل.	13	
0.679**	يكتب معلم التربية البدنية تقريراً عن إنجازات فرق المدرسة ويقدمه لإدارة المدرسة.	14	

مجلة العلوم الرياضية والمرتبطة كلية التربية البدنية وعلوم الرياضة

جامعة طرابلس 2014 العدد 21

0.721**	يهتم معلم التربية البدنية بالمتفوقين رياضياً.	15
0.627**	يكشف معلم التربية البدنية عن الموهوبين رياضياً.	16
0.715**	يقوم معلم التربية البدنية بالإتصال بزملائه لإكتساب خبرات جديدة في مجال تخصصه.	17

\* معنوى عند مستوى 0.05 = 0.468

\*\* معنوى عند مستوى 0.01 = 0.590

يتضح من جدول (4) والخاص الاتساق الداخلى (معامل ارتباط العبارة مع المحور الذى تنتمى اليه ) للعبارات الدالة على: الأعباء الإدارية التى يقوم بها معلم التربية البدنية، ارتفاع قيم معامل الإتساق الداخلى فى جميع العبارات التى تراوحت ما بين (0.609 إلى 0.721) وهذه القيم معنوية عند مستوى 0.01 مما يشير إلى صدق عبارات المحور وأن العبارات تتسم بالصدق الذاتى وترتبط بالمجموع للمقياس ولذا فهى تجتمع معاً لتقيس ما يقيسه المقياس ولذلك فالعبارات تتسم بالصدق الذاتى.

ب - معامل ألفا لكرونباك:

جدول (5) يبين معامل ألفا لكرونباك لعبارات محاور الاستبيان ن = 17

معامل ألفا لكرونباك	المحاور
0.733	العبارات الدالة على: واقع الرياضة المدرسية بمدارس التعليم الأساسى والمتوسط.
0.662	العبارات الدالة على: مشكلات ومعوقات الرياضة المدرسية
0.712	العبارات الدالة على: الأعباء الإدارية التى يقوم بها معلم التربية البدنية

يتضح من جدول (5) و الخاص بمعامل الفا لعبارات محاور الاستبيان، ارتفاع قيم معامل الفا والتي تراوحت ما بين (0.662 إلى 0.733) وهذه القيم تعتبر جيدة لانها اكبر من 0.6 مما يشير إلى ثبات محاور المقياس. وإن المحاور تتسم بالثبات مما يؤكد صلاحية العبارات وصلاحية المحاور للتطبيق .  
نتائج البحث :

جدول (6) التكرار والنسبة المئوية والدلالات الإحصائية الخاصة باستجابات (المعلمين) على العبارات الدالة على: واقع

الرياضة المدرسية بمدارس التعليم الأساسى والمتوسط ن = 62

رقم لعبارة	محتوى العبارة	نعم		إلى حد ما		لا		مربع كاي	المتوسط الحسابي	نسبة الموافقة %
		%	ت	%	ت	%	ت			
1	يحقق درس التربية البدنية التنموية البدنية والمعرفية للطلاب.	82.26	51	16.13	10	1.61	1	*68.74	1.81	90.32
2	هل الوقت الخاص بدرس التربية البدنية كافي لتحقيق الأهداف المرجوة.	33.87	21	32.26	20	33.87	21	0.03	1.00	50.00
3	عدد حصص التربية البدنية " حصة واحدة أسبوعياً " مناسبة لتحقيق الأهداف.	19.35	12	8.06	5	72.58	45	*44.16	0.47	23.39
4	هل هناك وقت يسمح لممارسة الأنشطة	33.87	21	20.97	13	45.16	28	5.45	0.89	44.35



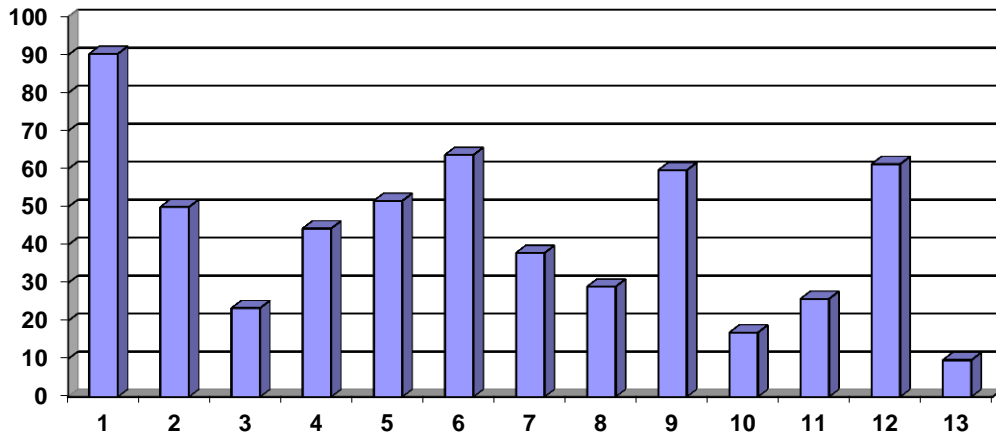
## مجلة العلوم الرياضية والمرتبطة كلية التربية البدنية وعلوم الرياضة

جامعة طرابلس 2014 العدد 21

									الرياضية بعد انتهاء اليوم الدراسي؟
51.61	1.03	1.68	35.48	22	25.81	16	38.71	24	5 يوجد فرق رياضية بالمدرسة للألعاب والرياضات المختلفة.
53.71	1.27	*7.39	17.74	11	37.10	23	45.16	28	6 تمارس الفرق الرياضية بالمدرسة أنشطتها على مستوى الإدارة التعليمية بالبلدية.
37.90	0.76	5.84	43.55	27	37.10	23	19.35	12	7 هل حجم الأنشطة الرياضية التي يمارسها الطلاب على مستوى الإدارة التعليمية بالبلدية مناسب وكافي؟
29.03	0.58	*17.94	58.06	36	25.81	16	16.13	10	8 تتناسب الملاعب المدرسية مع عدد طلاب فصلين دراسيين في ذات الوقت.
59.68	1.19	*8.94	30.65	19	19.35	12	50.00	31	9 يتناسب عدد معلمي التربية البدنية مع أعداد الطلاب بالمدرسة.
16.94	0.34	*43.00	70.97	44	24.19	15	4.84	3	10 ميزانية المدرسة تكفي لشراء الأدوات والأجهزة الرياضية التي تحتاجها المدرسة.
25.81	0.52	*25.00	62.90	39	22.58	14	14.52	9	11 هل يهتم برنامج النشاط الرياضي بالألعاب الفردية (العاب القوى والجمباز..الخ)؟
51.29	1.23	*6.81	17.74	11	41.94	26	40.32	25	12 هل يهتم برنامج النشاط الرياضي بالألعاب الجماعية (كرة القدم، السلة،..الخ)؟
9.68	0.19	*76.10	85.48	53	9.68	6	4.84	3	13 هل توجد في مدرستك مراكز تدريب لبعض الأنشطة الرياضية المختلفة؟

\*مربع كاي معنوي عند مستوى  $0.05 = 5.99$

يتضح من جدول (7) و الشكل البياني رقم (1) و الخاص بالتكرار والنسبة المئوية والدلالات الإحصائية الخاصة باستجابات (المعلمين) على العبارات الدالة على: واقع الرياضة المدرسية بمدارس التعليم الأساسي والمتوسط. وجود فروق معنوية بين الإستجابات في أكثر العبارات حيث تراوحت قيم مربع كاي ما بين ( 0.03 إلى 76.10 ) وعندما تكون القيمة معنوية عند مستوى  $0.05 = 5.99$  أو أكثر فإن النسبة المئوية للموافقة تميل في الزيادة او الانخفاض عن النسبة المتوسطة، وقد تراوحت نسبة الموافقة الكلية على العبارات ما بين ( 9.68% الى 90.32%).



شكل (1) النسبة المئوية لموافقة (المعلمين) على عبارات الدالة على: واقع الرياضة المدرسية بمدارس التعليم الأساسي والمتوسط

جدول (7) التكرار والنسبة المئوية والدلالات الإحصائية الخاصة باستجابات (المعلمين) على العبارات الدالة على:

مشكلات ومعوقات الرياضة المدرسية ن = 62

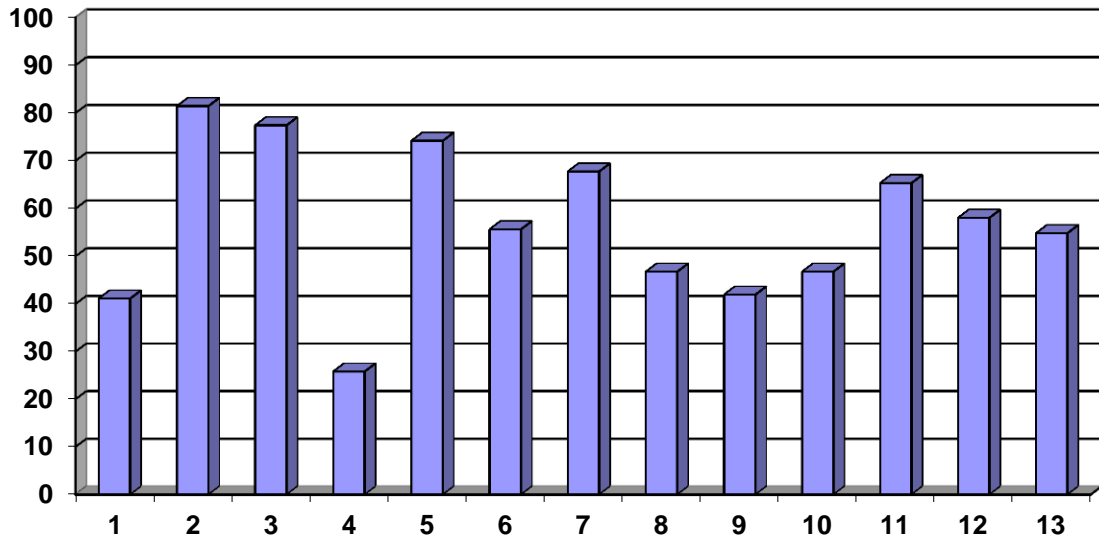
مجلة العلوم الرياضية والمرتبطة كلية التربية البدنية وعلوم الرياضة

جامعة طرابلس 2014 العدد 21

نسبة الموافقة %	المتوسط الحسابي	مربع كاي	لا		إلى حد ما		نعم		محتوى العبارة	رقم لعبارة
			%	ت	%	ت	%	ت		
41.13	0.82	2.94	41.94	26	33.87	21	24.19	15	هل هناك وقت متاح لممارسة الأنشطة الرياضية في ضل المناهج الدراسية الحالية؟	1
31.45	1.63	*39.13	6.45	4	24.19	15	69.35	43	هل يوافق ولي الأمر على مشاركة أبنه في النشاط الرياضي المدرسي؟	2
77.42	1.55	*33.42	12.90	8	19.35	12	67.74	42	هل نقص الأدوات والإمكانات في مدرستك يعد عائقاً للرياضة المدرسية؟	3
25.81	0.52	*21.81	58.06	36	32.26	20	9.68	6	هل تصرف لك حوافز ومكافآت تشجع من خلالها الفرق الرياضية الفائزة بالمدرسة؟	4
74.19	1.48	*25.00	14.52	9	22.58	14	62.90	39	هل يعد عدد الملاعب القليلة بالمدرسة عائقاً لك في تنفيذ برامج الأنشطة الرياضية؟	5
55.65	1.11	1.19	27.42	17	33.87	21	38.71	24	هل المواعيد المخصصة لدروس التربية البدنية بالمدرسة مناسبة؟	6
67.74	1.35	*14.94	20.97	13	22.58	14	56.45	35	هل تهتم إدارة المدرسة بحصص التربية البدنية؟	7
46.77	0.94	*16.00	48.39	30	9.68	6	41.94	26	هل تلغي إدارة المدرسة حصص التربية البدنية في فترة الإختبارات النهائية؟	8
41.94	0.84	5.65	46.77	29	22.58	14	30.65	19	عدم إهتمام إدارة المدرسة بأهمية التربية البدنية يعد سبباً في عدم إقبال التلاميذ على الأنشطة الرياضية.	9
46.77	0.94	1.19	33.87	21	38.71	24	27.42	17	هل عدد دروس التربية البدنية الأسبوعي تكفي لتحقيق الغرض منها؟	10
65.32	1.31	*31.39	32.26	20	4.84	3	62.90	39	إذا أصبحت التربية البدنية مادة رسوب ونجاح فهل يزيد ذلك من إقبال التلاميذ على الأنشطة الرياضية؟	11
58.06	1.16	2.45	25.81	16	32.26	20	41.94	26	نظرة المجتمع لمدرس التربية البدنية إيجابية؟	12
54.84	1.10	0.90	29.03	18	32.26	20	38.71	24	نظرة المجتمع لمادة التربية البدنية إيجابية؟	13

\*مربع كاي معنوى عند مستوى  $0.05 = 5.99$

يتضح من جدول (8) و الشكل البياني رقم (2) و الخاص بالتكرار والنسبة المئوية والدلالات الإحصائية الخاصة باستجابات (المعلمين) على العبارات الدالة على: مشكلات ومعوقات الرياضة المدرسية. وجود فروق معنوية بين الإستجابات فى اكثر العبارات حيث تراوحت قيم مربع كاي ما بين ( 0.90 إلى 39.13 ) وعندما تكون القيمة معنوية عند مستوى  $0.05 = 5.99$  أو أكثر فان النسبة المئوية للموافقة تميل فى الزيادة او الانخفاض عن النسبة المتوسطة، وقد تراوحت نسبة الموافقة الكلية على العبارات ما بين ( 25.81% الى 81.45 ).



شكل (2) النسبة المئوية لموافقة (المعلمين) على العبارات الدالة على: مشكلات ومعوقات الرياضة المدرسية

جدول (8) التكرار والنسبة المئوية والدلالات الإحصائية الخاصة باستجابات (المعلمين) على العبارات الدالة على: الأعباء الإدارية التي يقوم بها معلم التربية البدنية ن = 62

نسبة الموافقة %	المتوسط الحسابي	مربع كاي	لا		إلى حد ما		نعم		محتوى العبارة	رقم لعبارة
			%	ت	%	ت	%	ت		
72.58	1.45	*24.42	17.74	11	19.35	12	62.90	39	يضع معلم التربية البدنية أهدافاً خاصة بكل درس.	1
66.94	1.34	*20.55	25.81	16	14.52	9	59.68	37	يقوم معلم التربية البدنية بكتابة الأهداف والدرس بكتابة التحضير.	2
60.48	1.21	4.29	24.19	15	30.65	19	45.16	28	يقوم معلم التربية البدنية بالتخطيط لكل درس لتحقيق الهدف منه.	3
74.19	1.48	*23.36	12.90	8	25.81	16	61.29	38	يضع معلم التربية البدنية برنامجاً زمنياً لتدريب فرق المدرسة.	4
35.48	0.71	*7.87	48.39	30	32.26	20	19.35	12	يضع معلم التربية البدنية برنامجاً للرحلات المدرسية.	5
66.94	1.34	*11.65	19.35	12	27.42	17	53.23	33	يحدد معلم التربية البدنية احتياجاته من الأدوات الرياضية مع بداية كل عام دراسي.	6
35.48	1.71	*58.48	8.06	5	12.90	8	79.03	49	يخطط معلم التربية البدنية لطاير الصباح.	7
69.35	1.39	*19.39	20.97	13	19.35	12	59.68	37	يجتمع معلم التربية البدنية مع التلاميذ بعد كل نشاط خارجي.	8
63.71	1.27	*7.97	22.58	14	27.42	17	50.00	31	ينهي معلم التربية البدنية الإجراءات الإدارية الخاصة بالأنشطة الرياضية الخارجية قبل موعدها بفترة مناسبة.	9
68.55	1.37	*13.19	12.90	8	37.10	23	50.00	31	يهتم معلم التربية البدنية بإقامة المباريات الودية لفرق المدرسة داخل وخارج المدرسة.	10
66.13	1.32	*9.71	17.74	11	32.26	20	50.00	31	يقوم معلم التربية البدنية بتخزين الأدوات والأجهزة الرياضية بطريقة صحيحة.	11

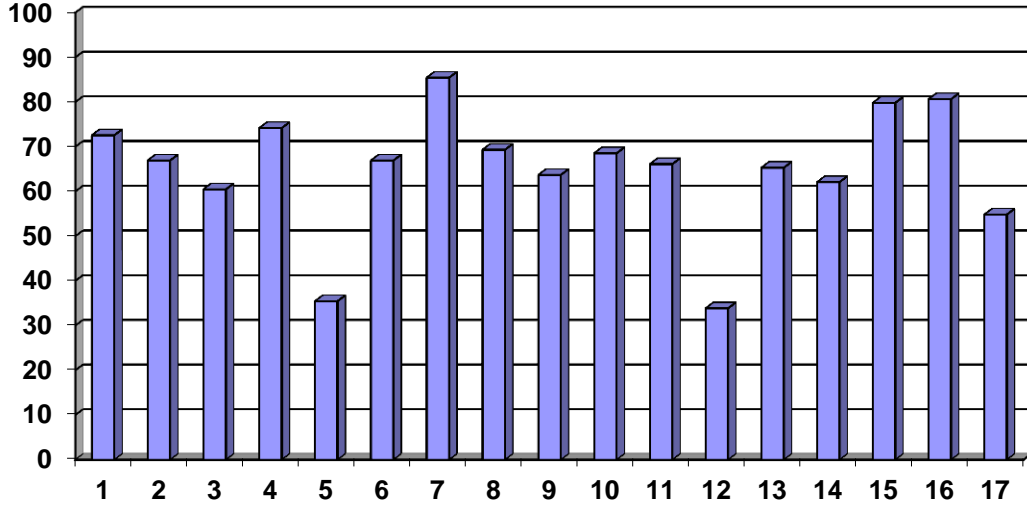
مجلة العلوم الرياضية والمرتبطة كلية التربية البدنية وعلوم الرياضة

جامعة طرابلس 2014 العدد 21

33.87	0.68	*15.13	56.45	35	19.35	12	24.19	15	12	يشترك معلم التربية البدنية في وضع الجدول الدراسي بالمدرسة.
65.32	1.31	*9.71	20.97	13	27.42	17	51.61	32	13	يقوم معلم التربية البدنية بتنظيم الدورات الرياضية على مستوى المدرسة ككل.
62.10	1.24	*12.23	29.03	18	17.74	11	53.23	33	14	يكتب معلم التربية البدنية تقريراً عن إنجازات فرق المدرسة ويقدمه لإدارة المدرسة.
79.84	1.60	*34.10	6.45	4	27.42	17	66.13	41	15	يهتم معلم التربية البدنية بالمتفوقين رياضياً.
30.65	1.61	*38.16	8.06	5	22.58	14	69.35	43	16	يكشف معلم التربية البدنية عن الموهوبين رياضياً.
54.84	1.10	4.77	22.58	14	45.16	28	32.26	20	17	يقوم معلم التربية البدنية بالإتصال بزملائه لإكتساب خبرات جديدة في مجال تخصصه.

\*مربع كاي معنوي عند مستوى  $0.05 = 5.99$

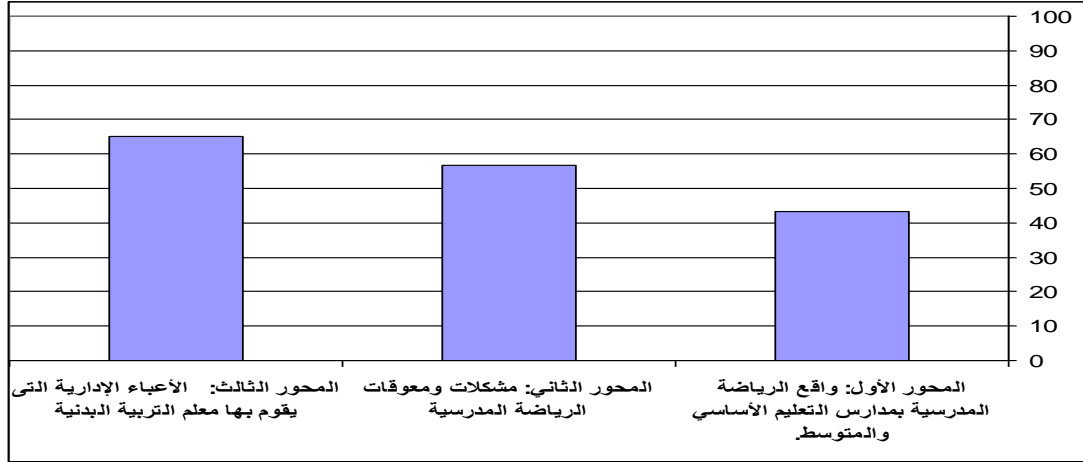
يتضح من جدول (9) و الشكل البياني رقم (3) و الخاص بالتكرار والنسبة المئوية والدلالات الإحصائية الخاصة باستجابات (المعلمين) على العبارات الدالة على: الأعباء الإدارية التي يقوم بها معلم التربية البدنية. وجود فروق معنوية بين الإستجابات في أكثر العبارات حيث تراوحت قيم مربع كاي ما بين ( 4.29 إلى 58.48 ) وعندما تكون القيمة معنوية عند مستوى  $0.05 = 5.99$  أو أكثر فإن النسبة المئوية للموافقة تميل في الزيادة او الانخفاض عن النسبة المتوسطة، وقد تراوحت نسبة الموافقة الكلية على العبارات ما بين ( 33.87% الى 85.48).



شكل (3) النسبة المئوية لموافقة (المعلمين) على العبارات الدالة على: الأعباء الإدارية التي يقوم بها معلم التربية البدنية

الترتيب	الانحراف المعياري	المتوسط الحسابي	أعلى نسبة	أقل نسبة	عدد العبارات	المحاور
3	22.54	43.36	90.32	9.68	13	واقع الرياضة المدرسية بمدارس التعليم الأساسي والمتوسط.
2	16.23	56.70	81.45	25.81	13	مشكلات ومعوقات الرياضة المدرسية
1	13.79	65.09	85.48	33.87	17	الأعباء الإدارية التي يقوم بها معلم التربية البدنية

يتضح من جدول (10) والشكل البياني (4) ان اقل نسبة موافقة كانت من نصيب عبارات: واقع الرياضة المدرسية بمدارس التعليم الأساسي والمتوسط حيث بلغ متوسط نسبة الموافقة على عبارات المحور 43.36 في حين جاء المحور الثاني: مشكلات ومعوقات الرياضة المدرسية في درجة متوسطة حيث بلغ متوسط نسبة الموافقة على عبارات المحور 56.70 وارتفعت نسبيا متوسط نسبة الموافقة على عبارات المحور الثالث: الأعباء الإدارية التي يقوم بها معلم التربية البدنية حيث بلغ 65.09.



شكل (4) متوسط النسبة المئوية للموافقة على عبارات المحاور الثلاثة

## الإستنتاجات والتوصيات:

### أولاً: الإستنتاجات:

#### 1- النتائج الدالة على واقع الرياضة المدرسية بمدارس التعليم الأساسي والمتوسط:

كانت فيه أكبر إنخفاض في نسبة الأهمية النسبية حيث كان هناك تباين واضح وإختلاف في الإجابات بين التساؤلات الدالة على واقع الرياضة المدرسية بمدارس التعليم الأساسي والمتوسط وهذا واضح في نتائج مربع كاي فنجد بعض هذه العبارات له أهمية نسبية عالية والآخر بسيطة ومتوسطة وفي المجمل فقد خلص الباحث الى الإستنتاجات الآتية:

- 1- إن الوقت الخاص بدرس التربية البدنية غير كافي بالشكل المطلوب لتحقيق الأهداف المرجوة.
- 2- إن حصة واحدة إسبوعياً غير مناسبة لتحقيق الأهداف ولا يوجد وقت كافي لممارسة النشاط بعد اليوم الدراسي.
- 3- إن الانشطة البدنية التي يمارسها الطلاب على مستوى الإدارة التعليمية بالبلدية غير كافي.
- 4- الملاعب لاتتسع الى فصلين دراسيين في وقت واحد.

- 5- الميزانية المخصصة للمدرسة لا تكفي لشراء الأدوات والأجهزة الرياضية التي تحتاجها.
- 6- النشاط الرياضي بالمدرسة لا يهتم بالألعاب الفردية مثل ألعاب القوة والجمباز وغيرها.
- 7- المدرسة لا يوجد بها مراكز للتدريب والتي من شأنها إنتاج رياضيين في كل الألعاب.

## 2- النتائج الدالة على مشكلات ومعوقات الرياضة المدرسية:

كانت النتائج مجملة في الآتي:

- 1- المناهج الدراسية الحالية دسمة جداً مما يعيق ممارسة الأنشطة الرياضية بشكل كافي.
- 2- لا يتم صرف مكافآت وحوافز للفرق المدرسية المشاركة في الأنشطة الرياضية.
- 3- إن إدارة المدرسة تلغي في حصة التربية البدنية أثناء فترة الإمتحانات والأختبارات.
- 4- إدارة المدرسة ليس لها إهتمام كبير أو كافي بأهمية التربية البدنية.
- 5- إن دروس التربية البدنية في الأسبوع الواحد لا تكفي لتحقيق الغرض منها.
- 6- المجتمع الذي نعيش به لا ينظر الى التربية البدنية بشكل إيجابي.

## 3- النتائج الداله على الأعباء الإدارية التي يقوم بها معلم التربية البدنية:

وكانت فيها النتائج كالأتي:

- 1- معلم التربية البدنية لا يضع برنامج الرحلات المدرسية وهي من صلب عمله.
- 2- معلم التربية البدنية لا يشارك في وضع الجدول الدراسي.
- 3- معلم التربية البدنية لا يتصل ويتواصل مع زملائه لتبادل الخبرات والمعارف في مجال تخصصه.
- 4- معلم التربية البدنية يقوم بأعمال إدارية ليست من تخصصه.

## ثانياً: التوصيات:

من النتائج التي تحصل عليها البحث يوصي بالآتي:

- 1- ضرورة أن توزع حصة التربية البدنية على كل الحصص بالجدول في الإسبوع ولا تقتصر على الحصتين الأخيرتين.
- 2- يجب أن يكون بالجدول الدراسي حصتين للتربية البدنية في الإسبوع للفصل الواحد.
- 3- ضرورة أن تركز الإدارة التعليمية بالبلدية على إقامت مسابقات رياضة لكل الأنشطة والألعاب خلال العام الدراسي.
- 4- يجب التعاون بين الإدارة التعليمية بالبلدية وإدارة المدرسة للعمل على توفير ملاعب رياضية كافية لأكثر من فصلين في وقت واحد.
- 5- أن تعمل الإدارة التعليمية على توفير معدات وأجهزة رياضية كافية لكل المدارس وأن تخصص من ميزانية المدرسة ما يغطي ذلك.

- 6- ضرورة أن تلزم إدارة المدرسة مدرس التربية البدنية بتوزيع الألعاب والأنشطة الرياضية الفردية والجماعية التي يدرسها للطالب على طيلة العام الدراسي.
- 7- ضرورة التقليل في محتوى المنهج الدراسي بشكل يتيح إيجاد فتره للطلاب للممارسة الأنشطة الرياضية.
- 8- يجب صرف مكافآت للطلاب وللفرق الرياضية المدرسية المشاركة في النشاط الرياضي على مستوى الإدارة التعليمية وعلى مستوى المدرسة.
- 9- يجب على إدارة المدرسة أن تبقى حصة التربية البدنية كما هي بالجدول أثناء فترة الإختبارات ليتسنى للطلاب ممارسة النشاط والترفيه.
- 10- يجب أن يقوم معلم التربية البدنية بالمدرسة بالمشاركة في وضع الجدول الدراسي وأن يضع برنامج للرحلات المدرسية.
- 11- يجب على معلم التربية البدنية أن يكون على تواصل دائم مع زملائه من معلمي التربية البدنية بالمدارس الأخرى بالبلدية لتبادل المعلومات والمعارف والمشاركة في إعداد خطط النشاط الرياضي المدرسي.

## المراجع

- 1- إبراهيم كساب ،عبير رجب مسعود(2009): تقييم البنية التحتية للنشاط الرياضي المدرسي الداخلي والخارجي ببعض مناطق غرب ليبيا.المؤتمر العلمي لعلوم التربية البدنية والرياضة،جامعة الزاوية بكلية التربية البدنية.
- 2- أحمد آدم محمد(2013): الرياضة المدرسية وأثرها في تحقيق السلم المجتمعي، دراسة ميدانية لتلاميذ مرحلتي التعليم الأساسي والثانوي بولاية الخرطوم، بحث علمي منشور، المؤتمر العلمي الدولي الرابع، كلية علوم التربية البدنية والرياضة، جامعة الزاوية.
- 3- السيد على شحاته(1999): أهم معوقات التربية الرياضية في المدارس الثانوية الصناعية للبنين، رسالة ماجستير غير منشورة،كلية التربية الرياضية للبنات،جامعة حلوان، القاهرة.
- 4- طارق عبدالعظيم الشامخ(2003): الرياضة المدرسية كركيزة للإنجاز الرياضي، بحث علمي منشور،كلية التربية الرياضية للبنين، القاهرة.
- 5- على الخطيب (2011): دور الرياضة المدرسية في التنمية الإجتماعية والنفسية للطلبة، بحث منشور بمجلة الرأي الإلكترونية، الصفحة الرياضية، <http://www.alrai.com/article/446906.html>.
- 6- عمر العياط(2002): دراسة واقع التربية البدنية المدرسية بمرحلة التعليم الاساسي الحلقة الثالثة بمنطقة طرابلس،مجلة التربية البدنية والرياضة الجماهيرية،العدد الاول ،كلية التربية البدنية بجامعة الزاوية.
- 7- كمال الغول ، خديجة أبوخريص(2013): واقع الرياضة المدرسية بالتعليم الأساسي بمدارس صبراته، بحث علمي منشور، المؤتمر العلمي الدولي الرابع، كلية علوم التربية البدنية والرياضة، جامعة الزاوية.
- 8- محسن محمد حمص(1997): المرشد في تدريس التربية الرياضية، مكتبة منشأة المعارف.
- 9- مصطفى السايح(2007): علم الإجتماع الرياضي في التربية البدنية، دار الفكر التربوي.